

KYPHON INSTALLE SON QUARTIER GÉNÉRAL POUR LE MONDE À NEUCHÂTEL

Neuchâtel / NE

Maître de l'ouvrage: Kyphon Sàrl new headquarter
Architectes: Mühlemann + partner gmbh, Grenchen

Kyphon développe et distribue des dispositifs médicaux destinés à rétablir les fonctions de la colonne vertébrale en utilisant des technologies non-invasives. La ligne produits KyphX de la société est utilisée dans la cyphoplastie par ballonnets, une procédure permettant de traiter des fractures de la colonne vertébrale causées par l'ostéoporose ou le cancer.

KYPHON

L'immeuble Kyphon au Puits Godet à Neuchâtel est construit et opérationnel depuis le mois d'août, alors que son achèvement était prévu quatre mois plus tard. Une année à peine a passé entre la pose de la première pierre et l'inauguration. La vitesse était de mise depuis la décision du groupe américain de s'établir à Neuchâtel; au printemps 2006, les responsables ont chargé le bureau d'architecture Mühlemann + partner de présenter un avant-projet.

Ce dernier a été livré une semaine après sa commande, accepté sur le champ et développé aussitôt.



de l'ouvrage a confié l'ensemble de son des travaux aux architectes, laissant eux-ci le soin de choisir leurs partenaires et de ne pas recourir aux services d'une entreprise générale.

selon le principe d'un porte-avions, la conception de l'immeuble est des plus simples.

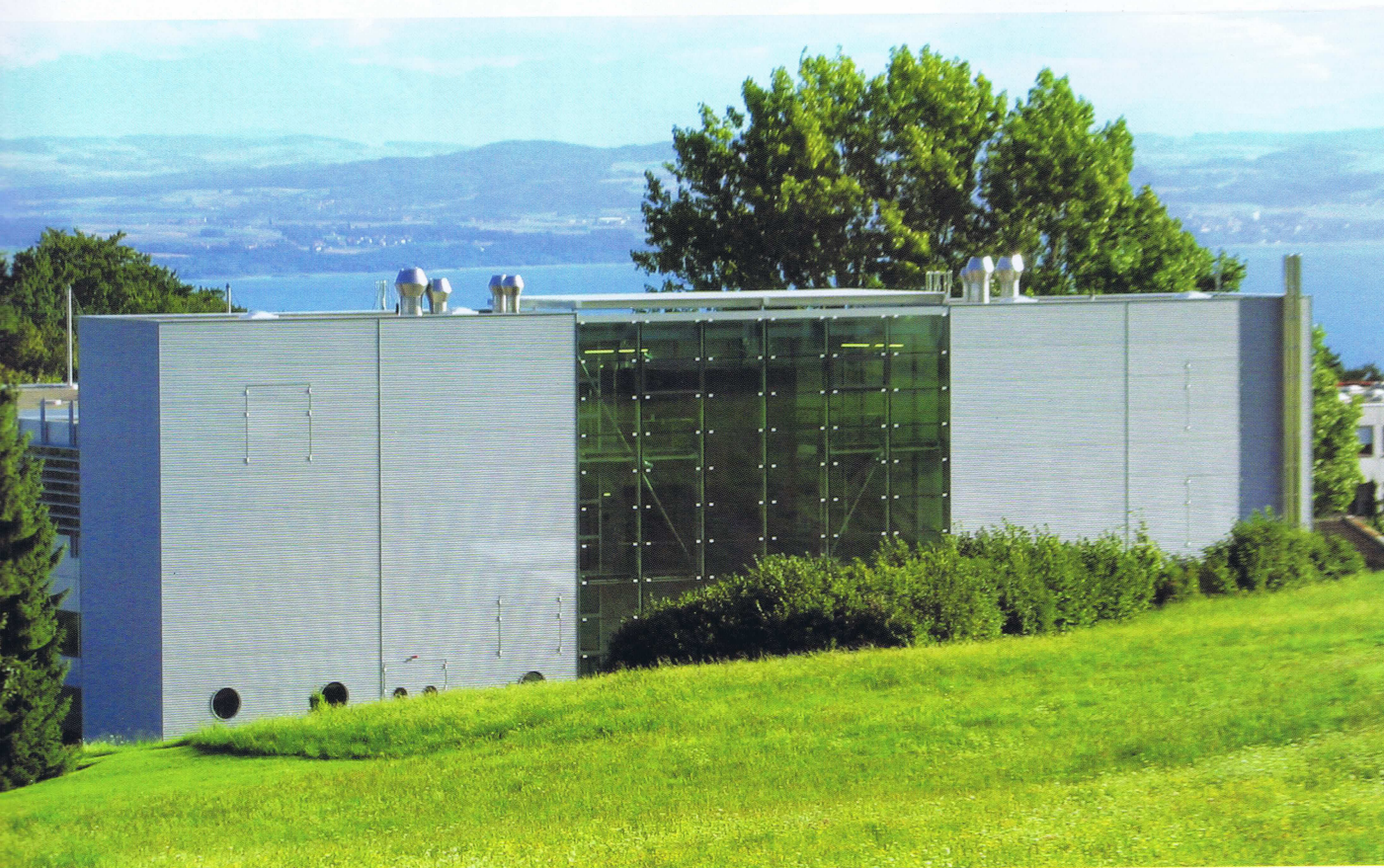
Enfin, les salles de développement et de création et l'administration sont logées sur les étages, dans un parallélépipède rectangulaire. Au nord de cet élément principal, un bloc divisé en trois parties abrite les bureaux techniques, les ascenseurs, les escaliers, les toilettes et la réception. Cette disposition des éléments fixes permet une grande flexibilité d'aménagement du corps principal.

Pour grandir

En conception, le parallélépipède est conçu pour permettre le doublement de son volume selon un plan symétrique, en occasionnant un minimum d'entraves à la production. En effet, les éléments qui constituent

la façade de l'immeuble sont démontables et ne nécessitent pas d'intervention génératrice de vibrations et de poussière. Dans le même ordre d'idée, la possibilité de construction d'un étage supplémentaire est prévue. L'agrandissement symétrique occuperait une partie de la surface du parking situé à l'ouest du corps principal.

L'édifice est construit sur un terrain en pente. La tête de l'immeuble et son enseigne se situent au nord. La réception au rez-de-chaussée nord se trouve au même niveau que le premier étage du bâtiment adjacent. La façade qui comprend la réception, l'ascenseur de verre et les escaliers, est intégralement en verre, comme le toit de la partie centrale de la tête. Aucune dalle ne coupe cet espace vitré sur trois étages; de la réception, on voit le ciel au-dessus de soi. Dans ce vaste espace, deux cubes occupés par les sanitaires sont suspendus. Ces deux monolithes pourpres sont, avec l'enseigne, les seuls éléments visibles indiquant la couleur de l'entreprise Kyphon. Les façades du bâtiment principal sont en alucobond, revêtement

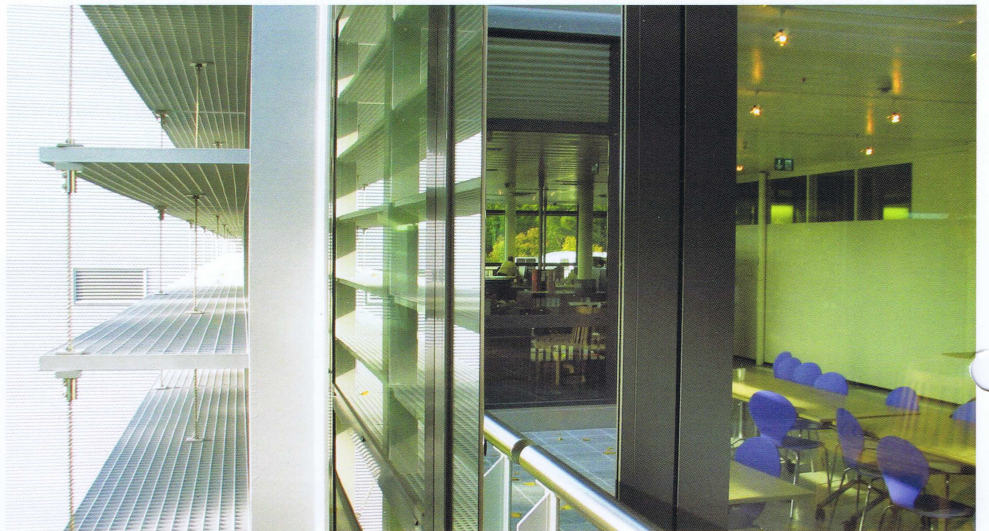


Siège Kyphon – Neuchâtel

stant aux intempéries, de couleur argen-
t, tandis que les façades du bloc nord (la
nord) ont un revêtement en alu ondulé hori-
zontalement dans la même couleur. Le rez-
chaussée du corps principal se situe au

niveau du parking. Il comprend un aménage-
ment de chargement et les magasins. Le pre-
mier étage est occupé par les salles blanches
(hors poussière) de la production et un cou-
loir périphérique. Dans le vide entre le pla-

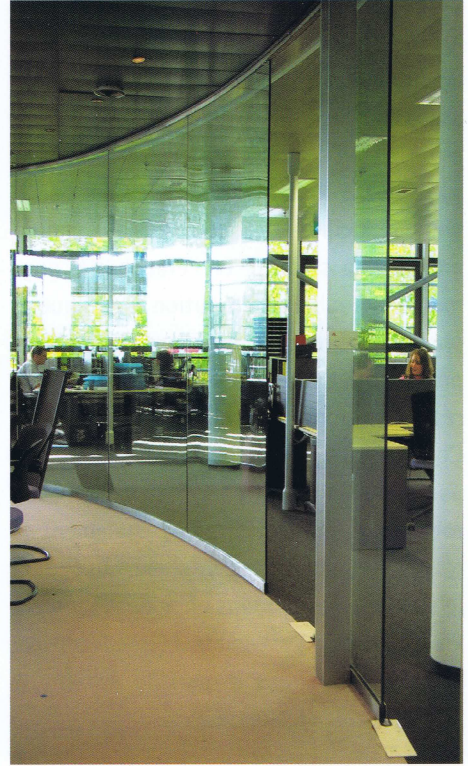
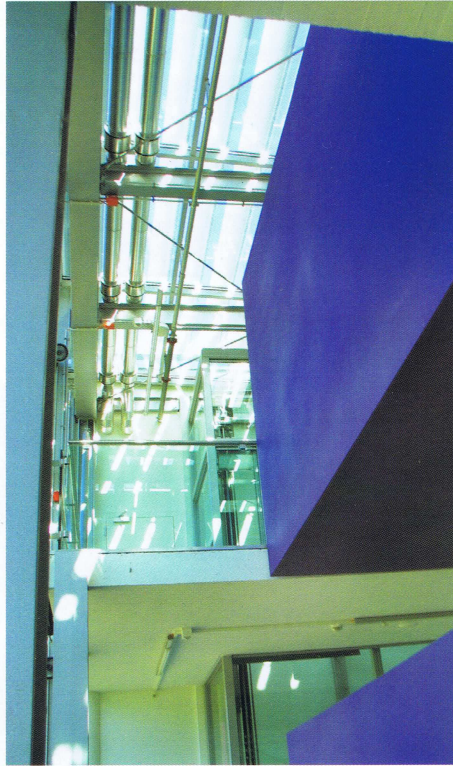
fond des salles et la dalle supérieure sont
installés les monoblocs d'aération et un
dispositif technique dont le volume a été
réduit de façon drastique. La sécurité de la
production est garantie par la redondance



installations techniques, notamment en matière d'électricité, de chauffage et de refroidissement.

Le cinquième étage est occupé par l'administration. À l'exception de celles de la cafétéria, toutes les cloisons sont vitrées. Outre les bureaux, on trouve à cet étage une chambre de contrôle, un clin d'œil au bureau de la Maison-Blanche de Washington, qu'il est possible de visiter pour assurer la confidentialité ou pour des projections grâce à un rideau motorisé. Le patio orienté vers le levant peut se transformer en puits de lumière si nécessaire. Un dispositif projeté était réalisé.

Sur la façade sud, en avant-toit, un brise-soleil suspendu protège l'étage supérieur. À l'est et à l'ouest, un système de brise-soleil remplit la même fonction et apporte une légèreté à l'ensemble du bâtiment. Aux étages inférieurs, l'ombre est créée par des stores à lamelles extérieures.



Siège Kyphon – Neuchâtel

grande surface vitrée de la tête du bâtiment ne reçoit les rayons du soleil qu'en début et en fin de journée. Le ciel s'y reflète sans obstacle.

Enfin, le toit plat en béton est recouvert de végétation sur lequel pousse la végétation. Ce procédé facilite la gestion des eaux claires, améliore la stabilité et l'étanchéité, augmente la qualité de l'isolation thermique et acoustique, et rend à la nature un peu de l'emprunt au sol. Celle-ci est de 6000 mètres carrés sans compter le parking.

Comme souvent pour les bâtiments réalisés par le bureau Mühlemann + partner, l'environnement immédiat reçoit également la signature des architectes. L'annexe qui permet le stockage des produits chimiques s'intègre harmonieusement à l'ensemble. Même les réverbères qui éclairent le parking portent la signature des architectes.

jch

